

Protocol Stichting Het Nationale Park De Hoge Veluwe en Stichting Horeca Het Nationale Park De Hoge Veluwe

Preambule

- Deze afspraken zijn van toepassing voor alle medewerkers, vrijwilligers en bezoekers.
- Uitgangspunten van dit protocol zijn de geldende adviezen en maatregelen van het RIVM. Het protocol is gebaseerd op de stand van zaken op het moment van publiceren en zal zo snel als mogelijk worden gewijzigd wanneer nieuwe adviezen of maatregelen van kracht worden.
- Beoogd is dat dit protocol helder en hanteerbaar is voor alle medewerkers, vrijwilligers en bezoekers.
- Het protocol is bedoeld als handvat voor een veilig verblijf en de veilige uitvoering van werkzaamheden in het Park. Vanuit de praktijk kan er aanleiding zijn voor de directie van NPDHV beredeneerd af te wijken als de situatie daarom vraagt.
- Medewerkers, vrijwilligers en bezoekers houden zich aan de RIVM richtlijnen.
- Alle afspraken zijn online vindbaar.

Inhoud

- A. Protocol Park algemeen (medewerkers, vrijwilligers & bezoekers)
 1. Algemene RIVM richtlijnen
 2. Extra hygiëne algemeen
 3. Communicatie
 4. Toezicht en handhaving
 5. EHBO/BHV/hulpverlening
- B. Protocol per locatie
 1. Parkeerplaatsen
 2. Entrees
 3. Camping
 4. Park Paviljoen
 5. Speeltuin
 6. Foodcontainer Marchantplein
 7. Museonder
 8. Jachthuis Sint Hubertus
 9. Theekoepel bij Jachthuis Sint Hubertus
 10. Theehuis De Kemperberg
 11. Jachthut De Pampel
 12. Dienstgebouw
 13. Werkplaatsen / loodsen
 14. Wild- en vogelobservatiehutten*
 15. Publieksactiviteiten*

* blijft voorlopig (gedeeltelijk) gesloten voor publiek

A. Protocol voor het Park als geheel

1. Algemene richtlijnen

Onderstaande preventieve maatregelen moeten altijd worden opgevolgd:

- Blijf thuis als je door RIVM met name genoemde (verkoudheids)klachten hebt.
- Blijf thuis als iemand in jouw huis koorts (vanaf 38 graden) en/of benauwdheidsklachten heeft of minder dan 24 uur klachtenvrij is.
- Houd 1,5 meter afstand.
- Probeer in het Park zoveel mogelijk rechts te houden.

- Schud geen handen.
- Was regelmatig de handen of gebruik desinfecterende handgel.
- Raak je gezicht zo min mogelijk aan.
- Hoest of nies in de elleboog en gebruik papieren zakdoekjes.
- Draag een mondkapje in publieke binnenruimtes
- Betaal met pin of contactloos (pin of mobiel).
- Volg de looproutes, signing en volg altijd de aanwijzingen van het personeel op.

Voor medewerkers en vrijwilligers gelden bovendien de volgende maatregelen:

- Medewerkers en vrijwilligers die zich niet houden aan het protocol moeten hun dienstkaart inleveren.
- Deel materialen, gereedschap, machines, mobiele telefoons niet met anderen of na gebruik desinfecteren.
- Houd materiaal, gereedschap en persoonlijke beschermingsmiddelen schoon.
- Minimaliseer contact.
- Houd ook bij pauzes 1,5 m afstand in acht.
- Gebruik in situaties waarbij het niet mogelijk is 1,5 meter afstand in acht te nemen, zoals bij EHBO gevallen, de beschikbaar gestelde persoonlijke beschermingsmiddelen.

2. Extra hygiëne algemeen

- Tafels, stoelen en “handcontactpunten” zoals lichtknopjes en deurklinken/knoppen worden extra gereinigd met professionele middelen.
- Toiletten worden vaker en met extra hygiëne maatregelen schoongemaakt met professionele middelen.
- Op centrale plaatsen in publieksruimtes en kantoren staan handgel, desinfecteermiddelen en papieren handdoeken om spullen te ontsmetten.
- Ontsmettingsmiddelen zijn beschikbaar in alle gebouwen; in de terreinauto's; bij de benzinepomp en bij alle rijwielstallingen.
- Publieks-, werk- en kantoorruimtes worden door de medewerkers die daar gehuisvest zijn regelmatig geventileerd.
- Het Park zorgt waar nodig voor een afscheiding (met paaltjes, looproutes) en wachtstrepen om de 1,5 m afstand tussen medewerkers en bezoekers en tussen bezoekers onderling te waarborgen.
- In situaties met direct contact met derden, waarbij het niet mogelijk is 1,5 m afstand in acht te nemen, stelt het Park middelen ter beschikking zodat medewerkers hun handen kunnen desinfecteren en stelt persoonlijke beschermingsmiddelen, zoals plexiglasschermen en handschoenen beschikbaar.

3. Communicatie

- De geldende regels van het RIVM t.a.v. hygiëne en 1,5 meter afstand houden worden bij de Parkentrees en in gebouwen in het Park gecommuniceerd.
- Het Park informeert op verschillende plaatsen met informatieborden, posters, narrowcasting en via de website over wat dit concreet betekent voor regels in het Park (zoals uitgewerkt in dit protocol).
- Bij de ingang van publieksgebouwen staat (waar nodig) een medewerker of een vrijwilliger van het Park om bezoekers op te vangen en instructies te geven.
- Door middel van belijning, pictogrammen, banners, hekken etc. zijn looproutes en wachtstrepen uitgezet. Deze signing helpt bezoekers bij het volgen van looproutes en bewaren van 1,5 m afstand.

4. Toezicht en handhaving

- De veiligheid van bezoekers en medewerkers staat centraal bij onze voorschriften.

- Medewerkers zien toe op het nakomen van alle gemaakte afspraken, waaronder het maximum aantal mensen.
- Als bezoekers de instructies van de medewerker niet opvolgen, neemt hij/zij contact op met de dienstdoende toezichthouder.
- Toezichthouders (BOA's) houden toezicht op nakomen van gemaakte afspraken in het Park en zullen handhavend optreden, indien nodig.
- Aanwijzingen van het personeel, en ten aanzien van de vrijwilligers van het bestuur van die vrijwilligers, de coördinator en de voorman, dienen altijd te worden opgevolgd.

5. EHBO/BHV/hulpverlening

- Hulpverlening houdt zich aan (beroeps)richtlijnen zoals die door de betreffende relevante organisaties (zoals Rode Kruis, NIBHV) worden opgesteld.
- In situaties met direct contact met derden, waarbij het niet mogelijk is 1,5 meter afstand in acht te nemen, zoals EHBO, gebruiken medewerkers de beschikbaar gestelde persoonlijke beschermingsmiddelen.
- Tijdens de COVID-19 pandemie gelden bij reanimatie in de praktijk aangepaste richtlijnen (actuele richtlijnen zie: www.nibhv.nl).

B. Protocol per locatie

1. Protocol parkeerplaatsen

Op de parkeerterreinen bij de Parkingangen Otterlo, Schaarsbergen en Hoenderloo opent de slagboom bij het naderen van de auto. Deze parkeerterreinen zijn ruim van opzet en niet voorzien van parkeervakken waardoor de bezoeker de ruimte heeft om de anderhalve meter in acht te nemen. De op- en afrit van de parkeerterreinen zijn gescheiden. Bij het afrijden dient men een ticket voor de laser te houden. Dit ticket ontvangt men van de portier (zie protocol entrees)

De overige parkeerplaatsen in het Park zijn vrij toegankelijk (zonder slagboom) en ruim van opzet, waardoor de bezoeker de ruimte heeft om anderhalve meter in acht te nemen.

2. Protocol entrees

Alle drie de Parkingangen zijn qua inrichting gelijk.

Bij de ingang bestaat een kans op rijvorming bij drukte. Er is een looproute uitgezet. Er zijn vier bezoekersstromen te onderscheiden:

- Auto's die het Park inrijden
 - Voetgangers
 - Fietsers
 - Ruiters
- Bezoekers die met de auto het Park in willen, moeten bij de ingang (voor het kopen van een entreekaart) uitstappen als de voorganger weggrijdt (dit wordt aangegeven met borden) en in dezelfde rij staan als de fietsers (fiets aan de hand) en de voetgangers. De ruiters stappen van hun paard, en staan ook in dezelfde rij.
 - De portier zit in de loge achter glas met een schuiflade.
 - Voor de loge is voldoende ruimte om elkaar op meer dan 1,5 m te passeren na de koop van een entreeticket of controle van de pas.
 - Jaarkaarten kunnen alleen online besteld worden. Dag-entreetickets kunnen bij de loge gekocht worden en dienen bij voorkeur elektronisch te worden betaald.
 - De kaartcontroleur en de portier hebben middelen ter beschikking om hun handen te desinfecteren en te beschermen met handschoenen.
 - Bij de loge staat hand-desinfecteer gel voor de bezoekers.
 - Als bezoekers de instructies van de medewerkers niet opvolgen, wordt de dienstdoende toezichthouder ingeschakeld.

3. Protocol camping

- De camping is van 1 april tot en met 31 oktober geopend.
- De maatregelen tegen het coronavirus, zie hogeveluwe.nl/corona, gelden ook voor de camping.
- Het gebruik van het sanitairgebouw is aangepast aan de geldende coronamaatregelen, daardoor is de capaciteit beperkter.
- Gasten wordt geadviseerd zo veel mogelijk af te wassen bij de eigen caravan, camper of tent.
- De vuurplaats is niet in gebruik.

4. Protocol Park Paviljoen

Ontvangst Park Paviljoen

- Alle bezoekers houden zich te allen tijde aan de 1,5 meter maatregel.

Toiletten Park Paviljoen

- Toiletten worden gereinigd en gedesinfecteerd door een medewerker.

Parkwinkel (max. 24 bezoekers)

- In- en uitgang zijn gescheiden (rechter toegangspoortje naar binnen, linker naar buiten).
- Alle bezoekers houden zich te allen tijde aan de 1,5 meter maatregel.
- Betaling met PIN heeft de voorkeur.

Parkrestaurant

- Het Parkrestaurant is geopend. Bezoekers mogen in het restaurant alleen zitten, niet staan. Een vaste zitplaats is verplicht.
- Bezoekers worden ontvangen door de gastheer/gastvrouw die hen placeert. Alle bezoekers dienen via een QR-code de gezondheidscheck te doen en stemmen daarmee in met de verwerking en overdracht van die gegevens ten behoeve van bron- en contactonderzoek door de GGD. Deze contactgegevens worden alleen gebruikt bij een besmetting, 14 dagen bewaard en daarna vernietigd. Bezoekers die hun contactgegevens niet willen achterlaten worden niet toegelaten in het restaurant. Dit scheidt duidelijkheid.
- Bezoekers desinfecteren hun handen en nemen plaats aan de aangewezen tafel.
- Alle bezoekers houden zich te allen tijde aan de 1,5 meter maatregel.

Terras Park Paviljoen

Bezoekers mogen op het terras alleen zitten, niet staan. Een vaste zitplaats is verplicht.

- Het terras, inclusief picknickbanken en terras Dinerzaal, is afgezet met paaltjes en touw, ten behoeve van overzicht en handhaving.
- Bezoekers worden ontvangen door de gastheer/gastvrouw die hen placeert. Alle bezoekers dienen via een QR-code de gezondheidscheck te doen en stemmen daarmee in met de verwerking en overdracht van die gegevens ten behoeve van bron- en contactonderzoek door de GGD. Deze contactgegevens worden alleen gebruikt bij een besmetting, 14 dagen bewaard en daarna vernietigd. Bezoekers die hun contactgegevens niet willen achterlaten worden niet toegelaten in het restaurant. Dit scheidt duidelijkheid.
- De bezoekers desinfecteren hun handen en nemen plaats aan de aangewezen tafel.

Ontvangstzalen Park Paviljoen

De ontvangstzalen zijn geopend voor vergaderingen welke door Sales & Reserveringen worden ingepland.

- Gebruik van de ontvangstzalen is uitsluitend mogelijk op reservering. Elke reservering kent een begin- en eindtijd.

- Alle bezoekers dienen via een QR-code de gezondheidscheck te doen en stemmen daarmee in met de verwerking en overdracht van die gegevens ten behoeve van bron- en contactonderzoek door de GGD. Deze contactgegevens worden alleen gebruikt bij een besmetting, 14 dagen bewaard en daarna vernietigd. Bezoekers die hun contactgegevens niet willen achterlaten worden niet toegelaten in de zalen Dit schept duidelijkheid.
- De capaciteit van de ontvangstzalen is, berekend met in achtneming van de 1,5 meter afstand.
- De foyer is niet te reserveren in verband met overloop van de ruimtes. In de planning van zaalreserveringen wordt rekening gehouden met meerdere groepen. Om overlap in de foyer te voorkomen kunnen koffie/thee/breaks eventueel in de zaal worden aangeboden.

Dienstruimten (keuken, kantine, bar, kleedkamer, kantoor etc.)

- Alle medewerkers houden zich te allen tijde aan de 1,5 meter maatregel.

5. Protocol speeltuin

- De speeltoestellen zijn alleen toegankelijk voor kinderen tot en met 12 jaar oud.
- Ouders / verzorgers zijn verantwoordelijk voor hun eigen gedrag en dat van hun kinderen. Zij moeten 1,5 m afstand in acht nemen tot andere ouders / verzorgers.
- Medewerkers houden toezicht op het 1,5 m afstand houden en nemen zo nodig aanvullende maatregelen bij drukte.

6. Protocol Foodcontainer Marchantplein

- Alle bezoekers houden zich te allen tijde aan de 1,5 meter maatregel.
- Alle consumpties worden aangeboden in disposable.
- Bezoekers nemen eten en drinken mee. Daarbij verwijzen naar evenemententerrein of picknickbanken.
- Betaling met PIN heeft de voorkeur.

7. Protocol Museonder

- Om 1,5 m afstand te kunnen bewaren is, het bezoek aan het Museonder eenrichtingverkeer. Bezoekers komen via de voordeur naar binnen. De bezoekers verlaten het Museonder via de achteruitgang. Deze uitgang komt uit aan de linkerkant van het Museonder en staat gescheiden van de ingang. (*zie bijlage plattegrond Museonder*)
- Bij de entree staat een informatiebord over de route en de maatregelen, met duidelijke instructies (niet te veel, alleen hoofdlijnen zodat bezoekers het kunnen onthouden).
- In het Museonder zijn een medewerker en vrijwilliger aanwezig achter een balie op ruime afstand van de bezoekers.
- Door middel van camera's worden bezoekers in het Museonder in de gaten gehouden.
- De aanwezige knoppen in de tentoonstelling worden voorzien van een informatiebordje waarbij wordt aangegeven dat deze niet gebruikt mogen worden (om besmetting te voorkomen). Waar mogelijk worden onderdelen afgesloten zodat installaties niet werken.
- Zowel bij de ingang als de uitgang staat een zuil met desinfectiemiddelen.
- De lift mag maar met één persoon tegelijk gebruikt worden.

Toiletten in het Museonder:

- Toiletten zijn geopend en worden regelmatig gereinigd, gecontroleerd en gedesinfecteerd.
- Toiletten (ook het mindervalidentoilet) zijn alleen vanaf de buitenzijde van het Museonder toegankelijk.

8. Protocol Jachthuis Sint Hubertus

- Op donderdagen is een medewerker aanwezig voor het ontvangen van medewerkers van onderhoudsbedrijven. Deze bedrijven maken vooraf een afspraak over aankomsttijd en de verwachte werktijd. Iedere onderhoudsmedewerker wordt geregistreerd. Voor iedereen in het Jachthuis geldt dat 1,5 m afstand wordt gehouden.
- Voor de beheerder en de onderhoudsmedewerkers zijn middelen aanwezig om handen te desinfecteren en ook zijn er handschoenen aanwezig.
- Er kunnen maximaal 8 gasten (logees) verblijven in het Jachthuis
- De groepsgrootte voor rondleidingen is maximaal 6 personen.
- Rondleidingen kunnen gereserveerd worden op de website, bij de 3 entrees of bij de balie in het Museonder.
- De looproutes en routing zijn zodanig opgezet dat alle bezoekers continu 1,5 m afstand van elkaar en van de rondleider kunnen bewaren.
- De schoonmaak van het Jachthuis vindt plaats op 3 ochtenden door een of twee vaste medewerkers. Zij worden meegenomen in de protocollen met uitleg over de maatregelen omtrent corona.

Toiletten Jachthuis Sint Hubertus

- Toiletten zijn geopend en worden dagelijks grondig gereinigd en gedesinfecteerd.

9. Protocol Theekoepel bij Jachthuis Sint Hubertus

De Theekoepel bij het Jachthuis is ingericht als afhaalpunt.

- Alle bezoekers houden zich te allen tijde aan de 1,5 meter maatregel.
- Bezoekers nemen eten en drinken mee om op een rustige plek in het Park te consumeren.
- Uitgifte van consumpties vindt plaats vanaf de counter in de Theekoepel.
- Er is een vak met 1,5 meter strepen om te wachten.
- Alle consumpties worden aangeboden in disposable.
- Betaling met PIN heeft de voorkeur.

10. Protocol Theehuis De Kemperberg

Theehuis De Kemperberg is ingericht als afhaalpunt.

- Alle bezoekers houden zich te allen tijde aan de 1,5 meter maatregel.
- Bezoekers nemen eten en drinken mee om op een rustige plek in het Park te consumeren.
- Uitgifte van consumpties vindt plaats vanuit de deuropening, over een 1,5 meter brede tafel.
- Alle consumpties worden aangeboden in disposable.
- Betaling met PIN heeft de voorkeur.

Toiletten Theehuis Kemperberg

- Toiletten zijn geopend en worden dagelijks grondig gereinigd en gedesinfecteerd.

11. Protocol Jachthut De Pampel (max. 8 personen)

- In De Pampel mogen maximaal 8 personen (inclusief logees) tegelijk aanwezig zijn.

12. Protocol Dienstgebouw

Entree van het gebouw:

Gebruik van kantine

- In de kantine zijn nu minder zitplaatsen beschikbaar. De beschikbare stoelen zijn minimaal 1,5 meter uit elkaar geplaatst.

Gebruik van het magazijn

- Indien een medewerker iets nodig heeft uit het magazijn dan deze vraag stellen aan de receptioniste en wachten in de hal voor de balie van de receptie. De receptioniste haalt de gevraagde artikelen uit het magazijn en plaatst die in de hal.

Gebruik van de kopieerruimte

- Maximaal 1 persoon in de ruimte. Na gebruik van het kopieerapparaat deze op de aangeraakte vlakken en knoppen afnemen met desinfecterend materiaal.

Gebruik van de kantoren:

- Het gebruik van de kantoren is uitsluitend toegestaan op 1,5 meter afstand van elkaar.

Gebruik van de vergaderruimten:

- De vergaderruimten mogen uitsluitend gebruikt worden na voorafgaande goedkeuring via de Outlookagenda en op 1,5 meter afstand van elkaar.
- Na ieder gebruik van de vergaderruimte reinigt de organisator van de vergadering de vergadertafel en eventueel gebruikte materialen in de ruimte.

Gebruik van de studentenwoning (maximaal 5 personen)

- Ook in de woning dienen studenten de anderhalve meter in acht te nemen.
- Het is niet toegestaan anderen dan een eventuele medebewoner of een schoonmaakmedewerker in de woning toe te laten.

13. Protocol Werkplaatsen / loodsen

- Handgel voor de ingang.

14. Protocol Wild- en vogelobservatiehutten

- Vogelobservaties blijven tot nader order gesloten. 1,5 meter afstand is niet reëel.
- Wildobservaties kunnen open blijven, mits 1,5 meter afstand gehandhaafd wordt.

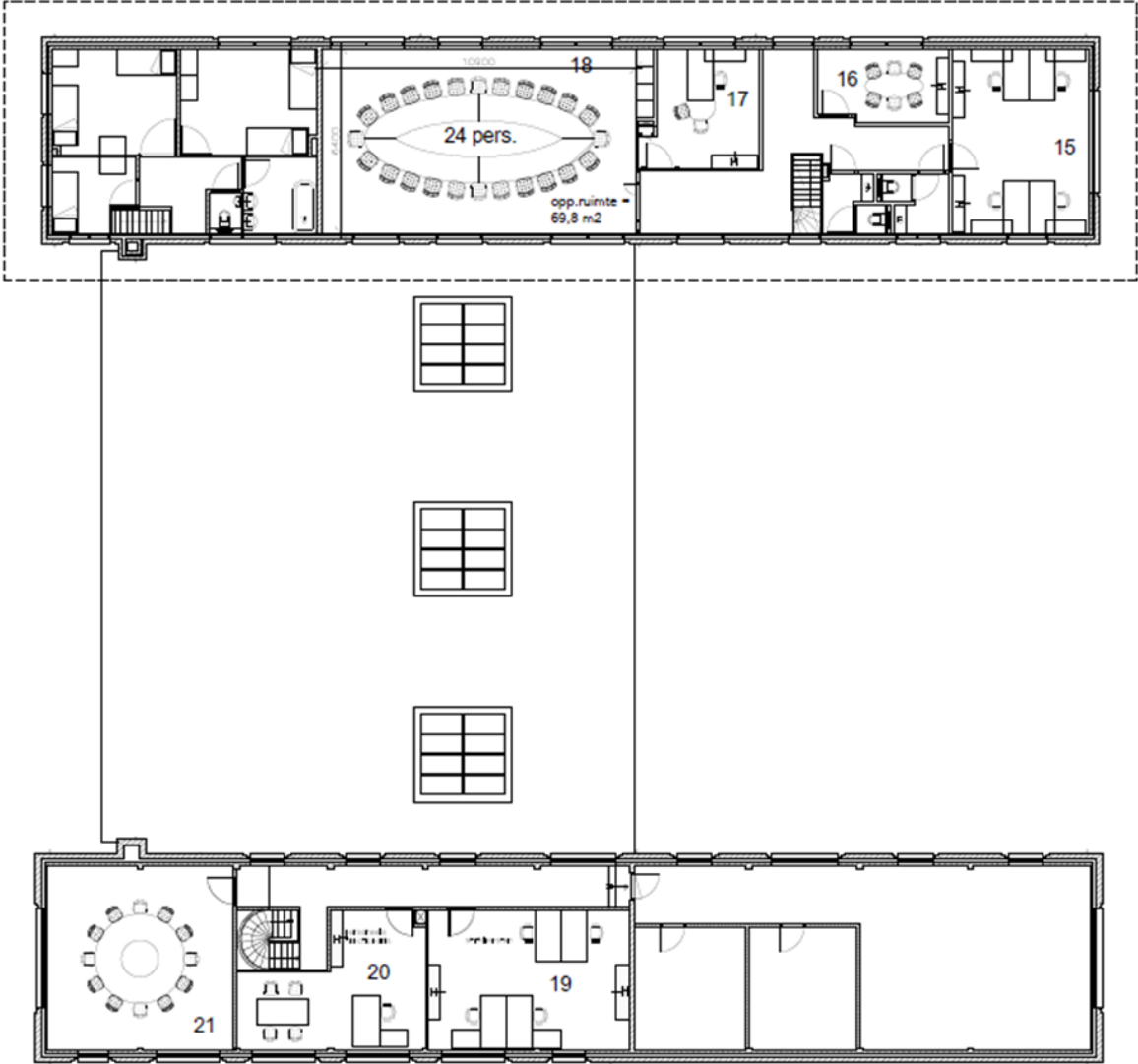
16. Protocol publieksactiviteiten

- 1,5 meter handhaven.

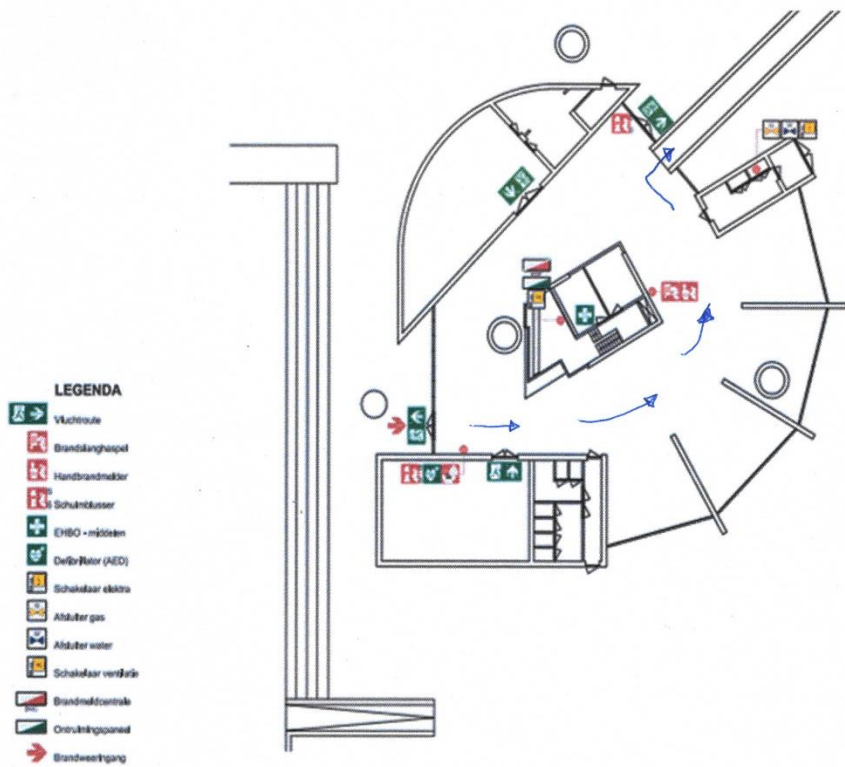
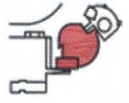
Bijlage: Plattegronden



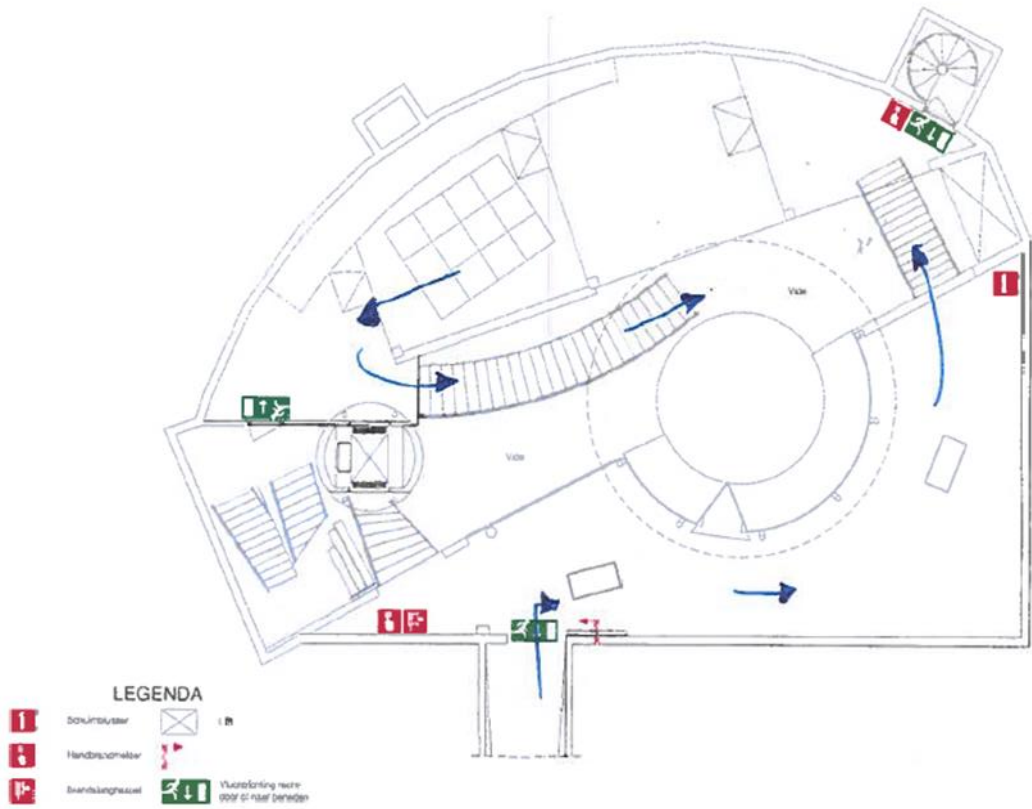
Plattegrond van de benedenverdieping van het Dienstgebouw



Plattegrond van de bovenverdieping van het gebouw

BEGANE GROND
 Museonder
 Park Hoge Veluwe

Niveau -1
 Museonder
 Het Nationale Park
 De Hoge Veluwe



Tel.: 033 461.721
 Project: 00100000
 NL 0000 - 00000
 Revizie: 05-04-2012